



Kennziffer
F II 1 m
12/08

Statistische Berichte

Baugenehmigungen in Bayern im Dezember 2008

Herausgegeben im
März 2009
Bestellnummer:
F21013 200812
Einzelpreis:
6,30 €



Bestellen im Internet

www.statistik.bayern.de/veroeffentlichungen/webshop

Kostenlos (Informationelle Grundversorgung)

Alle Statistischen Berichte können im Webshop kostenlos als PDF-Datei heruntergeladen werden.

Kostenpflichtig

Alle anderen Veröffentlichungen sind im Webshop kostenpflichtig.

Sie können dort sowohl als Datei (auch auf Datenträger) als auch als Druckausgabe bestellt werden. In diesen Fällen ist lediglich eine einmalige Anmeldung erforderlich.

Lieferung

- per Download (bei kostenlosen Dateien)
- per E-Mail (als PDF-Datei oder -soweit verfügbar- als XLS-Datei)
- per Post (in Printform oder als CD-ROM bzw. DVD)

Zeichenerklärung

0	mehr als nichts, aber weniger als die Hälfte der kleinsten in der Tabelle nachgewiesenen Einheit	()	Nachweis unter dem Vorbehalt, dass der Zahlenwert erhebliche Fehler aufweisen kann
-	nichts vorhanden oder keine Veränderung	p	vorläufiges Ergebnis
/	keine Angabe, da Zahl nicht sicher genug	r	berichtigtes Ergebnis
·	Zahlenwert unbekannt, geheimzuhalten oder nicht rechenbar	s	geschätztes Ergebnis
...	Angabe fällt später an	D	Durchschnitt
x	Tabellenfach gesperrt, da Aussage nicht sinnvoll	△	entspricht

Auf- und Abrundungen

Im Allgemeinen ist ohne Rücksicht auf die Endsummen auf- bzw. abgerundet worden. Deshalb können sich bei der Summierung von Einzelangaben geringfügige Abweichungen zu den ausgewiesenen Endsummen ergeben. Bei der Aufgliederung der Gesamtheit in Prozent kann die Summe der Einzelwerte wegen Rundens vom Wert 100 % abweichen. Eine Abstimmung auf 100 % erfolgt im Allgemeinen nicht.

Impressum

Verleger, Herausgeber
und Druck Bayerisches Landesamt für Statistik und Datenverarbeitung
Neuhauser Straße 8, 80331 München
Briefanschrift: 80288 München

Bestellungen Telefon 089 2119-205
Telefax 089 2119-457
E-Mail vertrieb@statistik.bayern.de
Internet www.statistik.bayern.de

© Bayerisches Landesamt für Statistik und Datenverarbeitung, München 2009

Alle Veröffentlichungen oder Daten sind Werke im Sinne § 2 Urheberrechtsgesetz. Die Verwendung, Vervielfältigung und/oder Verbreitung von Veröffentlichungen oder Daten gleich welchen Mediums (Print, Datenträger, Datei etc.) – auch auszugsweise – ist nur mit Quellenangabe gestattet. Sie bedarf der vorherigen Genehmigung bei Nutzung für gewerbliche Zwecke, bei entgeltlicher Verbreitung oder bei Weitergabe an Dritte sowie bei Weiterverbreitung über elektronische Systeme und/oder Datenträger. Sofern in den Produkten auf das Vorhandensein von Copyrightrechten Dritter hingewiesen wird, sind die in deren Produkten ausgewiesenen Copyrightbestimmungen zu wahren. Alle übrigen Rechte bleiben vorbehalten.

Inhaltsübersicht

	Seite
Erläuterungen	3
Grafiken	
1. Genehmigte Wohnungen in Bayern seit Januar 2001.....	4
2. Genehmigte Wohnungen in den Regierungsbezirken in Bayern von Januar bis Dezember 2008.....	4
3. Genehmigte neue Nichtwohngebäude in Bayern von Januar bis Dezember 2008.....	4
4. Genehmigte Wohnungen in den kreisfreien Städten und Landkreisen in Bayern von Januar bis Dezember 2008.....	5
5. Genehmigte Wohnungen in neuen Wohngebäuden je 1 000 Einwohner in Bayern von Januar bis Dezember 2008.....	5
6. Veranschlagte Baukosten je m ² Wohn- bzw. Nutzfläche in Bayern von Januar bis Dezember 2003 und 2008.....	5
Tabellen	
1. Baugenehmigungen in Bayern seit 1980.....	6
2. Baugenehmigungen in Bayern seit 2004 nach Monaten.....	7
3. Baugenehmigungen für Wohn- und Nichtwohngebäude in Bayern im Dezember 2008 nach Gebäudearten und Bauherren.....	8
4. Baugenehmigungen für Wohn- und Nichtwohngebäude in Bayern im Dezember 2008 nach Kreisen.....	10
5. Baugenehmigungen für neue Wohn- und Nichtwohngebäude im Fertigteilbau in Bayern im Dezember 2008 nach Gebäudearten und Bauherren.....	18
6. Genehmigungsverfahren im Wohnbau in Bayern im Dezember 2008 nach Regierungsbezirken, Gebäudearten und Privaten Haushalten als Bauherren.....	19
7. Baugenehmigungen für neue Wohn- und Nichtwohngebäude in Bayern im Dezember 2008 nach Gebäudearten und dem überwiegend verwendeten Baustoff.....	20
8. Baugenehmigungen für neue Wohn- und Nichtwohngebäude in Bayern im Dezember 2008 nach Gebäudearten und der überwiegenden Beheizung.....	21
9. Baugenehmigungen für neue Wohn- und Nichtwohngebäude in Bayern im Dezember 2008 nach Gebäudearten und der überwiegend verwendeten Heizenergie.....	21

Erläuterungen

Die Statistiken der Bautätigkeit im Hochbau sind angeordnet durch das Gesetz über die Statistik der Bautätigkeit im Hochbau und die Fortschreibung des Wohnungsbestandes (Hochbaustatistikgesetz - HBauStatG) vom 5. Mai 1998 (BGBl I S. 869), geändert durch Artikel 4 des Gesetzes vom 22. August 2006 (BGBl I S. 1970) in Verbindung mit dem Gesetz über die Statistik für Bundeszwecke (Bundesstatistikgesetz - BStatG) vom 22. Januar 1987 (BGBl I S. 462, 565), zuletzt geändert durch Artikel 3 des Gesetzes vom 7. September 2007 (BGBl I S. 2246). Die Hochbaustatistik erstreckt sich auf genehmigungs- oder zustimmungsbedürftige, sowie kenntnisgabe- oder anzeigepflichtige oder einem Genehmigungsverfahren unterliegende Baumaßnahmen, bei denen Wohnraum oder sonstiger Nutzraum geschaffen oder verändert wird.

Gebäude, die im Gebiet eines gültigen Bebauungsplanes gebaut werden sollen, bedürfen gemäß Artikel 58 der Bayerischen Bauordnung (BayBO) keiner Genehmigung. Für sie gilt das **Genehmigungsfreistellungsverfahren**.

In den Ergebnissen der Baugenehmigungsstatistik (Tabellen 1 bis 9) sind auch Bauvorhaben nachgewiesen, die seit 1. Juni 1994 aufgrund der neuen Bauordnung im Rahmen von Genehmigungsfreistellungsverfahren durchgeführt werden. Ergebnisse über diese Bauvorhaben sind in Tabelle 6 gesondert aufgeführt.

Methodische Hinweise

Die monatliche Berichterstattung über Baugenehmigungen basiert auf den von den Bauaufsichtsbehörden abgegebenen Meldungen, die nicht immer zeitgerecht übermittelt werden. Die Ergebnisse berücksichtigen daher nur diejenigen Objekte, von denen im Berichtszeitraum die Baugenehmigung übersandt wurde. Hieraus können sich Unterschiede zum tatsächlichen Baugeschehen in den einzelnen Monaten ergeben. Bei der Interpretation der Ergebnisse des vorliegenden Monatsberichts sollte deshalb ihr vorläufiger Charakter berücksichtigt werden.

Abweichungen in den Summen erklären sich aus dem Runden der Einzelwerte oder aus Korrekturen zur Jahresaufbereitung (eingearbeitete Tektoren). Diese Korrekturen können nur in der Jahressumme und nicht in den einzelnen Monaten bzw. Vierteljahren ausgewiesen werden.

Baumaßnahmen an bestehenden Gebäuden können zur Verringerung der Anzahl der Wohnungen, Wohnräume bzw. der Wohn- oder Nutzfläche führen. Dadurch können in den Tabellen auch negative Werte stehen.

Ausgewählte Begriffe

Erhebungseinheit ist das Gebäude bzw. die Baumaßnahme. Im Nichtwohnbau werden Bagatellbauten - mit Ausnahme von Gebäuden mit Wohnraum - bis zu einem Volumen von 350 m³ Rauminhalt oder 18 000 € veranschlagte Kosten des Bauwerks nicht erfasst. Unter Errichtung neuer Gebäude werden Neu- und Wiederaufbauten verstanden. Als Wiederaufbau gilt der Aufbau zerstörter oder abgerissener Gebäude ab Oberkante des noch vorhandenen Kellerschosses. Baumaßnahmen an bestehenden Gebäuden sind bauliche Veränderungen an bestehenden Gebäuden durch Umbau-, Ausbau-, Erweiterungs- oder Wiederherstellungsmaßnahmen.

Als **Gebäude** gelten nach der Systematik der Bauwerke selbständig benutzbare, überdachte Bauwerke, die auf Dauer errichtet sind und von Menschen betreten werden können. Sie dienen dem Schutz von Menschen, Tieren oder Sachen. Dabei kommt es auf die Umschließung durch Wände nicht an. Gebäude in diesem Sinne sind auch selbständig benutzbare, unterirdische Bauwerke. Unterkünfte, wie z.B. Baracken, Gartenlauben, Behelfsheime u. dgl., die nur für begrenzte Dauer errichtet oder von geringem Wohnwert sind, werden - ebenso wie behelfsmäßige Nichtwohnbauten und freistehende selbständige Konstruktionen - nicht zu den Gebäuden gerechnet.

Ein Bauwerk gilt als **Fertigteilbau**, wenn geschosshohe oder raumbreite tragende Fertigteile für Außen- oder Innenwände verwendet werden. Dazu zählen auch Gebäude, bei denen nur der überwiegende Teil der tragenden Konstruktion (gemessen am Rauminhalt) aus Fertigteilen besteht.

Überwiegend verwendeter Baustoff ist derjenige, der bei der Erstellung der tragenden Konstruktion des Gebäudes überwiegend Verwendung findet.

Als **Kosten des Bauwerks** werden die zum Zeitpunkt der Baugenehmigung veranschlagten Kosten der Baukonstruktion (einschl. Erdarbeiten), die Kosten der Installation, deren betriebstechnische Anlagen und die Kosten für betriebliche Einbauten sowie für besondere Bauausführungen erfasst. Sie schließen die Umsatzsteuer ein.

Nichtwohngebäude sind Gebäude, die überwiegend für Nichtwohnzwecke (gemessen an der Gesamtnutzfläche) bestimmt sind.

Als **Nutzfläche** (ohne Wohnfläche) gilt entsprechend DIN 277 derjenige Teil der Netto-Grundfläche (ohne Wohnfläche), der der Zweckbestimmung und Nutzung des Bauwerks dient. Zur Nutzfläche gehören nicht die Konstruktions-, Funktions- und Verkehrsflächen.

Der **Rauminhalt** von Bauwerken ist entsprechend DIN 277 das von den äußeren Begrenzungsflächen eines Gebäudes eingeschlossene Volumen, d.h. das Produkt aus der überbauten Fläche und der anzusetzenden Höhe.

Die **Wohnfläche** von Wohnungen (entsprechend der 11. Berechnungsverordnung) ist die Summe der anrechenbaren Grundflächen der Räume, die ausschließlich zu einer Wohnung gehören.

Wohngebäude sind Gebäude, die mindestens zur Hälfte (gemessen an der Gesamtnutzfläche) Wohnzwecken dienen. Ferien-, Sommer- und Wochenendhäuser mit einer Mindestgröße von 50 m² Wohnfläche rechnen ebenfalls dazu.

Ein **Einzelhaus** ist ein einzelnes, freistehendes Wohngebäude. Es kann auch aus mehreren Gebäudeteilen bestehen. Ein Einzelhaus kann ein Ein-, Zwei- oder Mehrfamilienhaus sein. Ein **Doppelhaus** besteht aus zwei Wand an Wand gebauten Wohngebäuden, die durch massive und vom Keller bis zum Dach reichende Wände (Brandmauer) getrennt sind. Diese Gebäude können Ein-, Zwei- oder Mehrfamilienhäuser sein. Doppelhaushälften werden als separate Gebäude nachgewiesen.

Ein **gereihtes Haus** ist ein Wohngebäude, das mit mindestens zwei anderen Wohngebäuden gleichen Typs (Ein-, Zwei- oder Mehrfamilienhaus) aneinander gebaut ist. Die einzelnen Gebäude können auch seitlich oder in der Höhe versetzt sein. Entscheidend für die Zuordnung "gereihtes Haus" (Reihenhaus) ist die Begrenzung dieser Gebäude durch die Baugrundstücke, d.h. eine Gebäudeteilseite muss unmittelbar auf der Grundstücksgrenze liegen. Bei Gebäuden ohne separaten Garagenteil bilden die Gebäudegrenzen beidseitig die Grundstücksgrenzen. Die Reiheneckhäuser, die in vielen Fällen auf größeren Grundstücksanteilen errichtet wurden, werden ebenfalls zu den gereihten Häusern gerechnet.

Wohnheime sind Wohngebäude, in denen bestimmte Personengruppen gemeinschaftlich wohnen. Sie dienen primär dem Wohnen, können sowohl "Wohnungen" als auch "sonstige Wohneinheiten" enthalten und besitzen Gemeinschaftseinrichtungen (Gemeinschaftsverpflegung, Gemeinschaftsräume usw.).

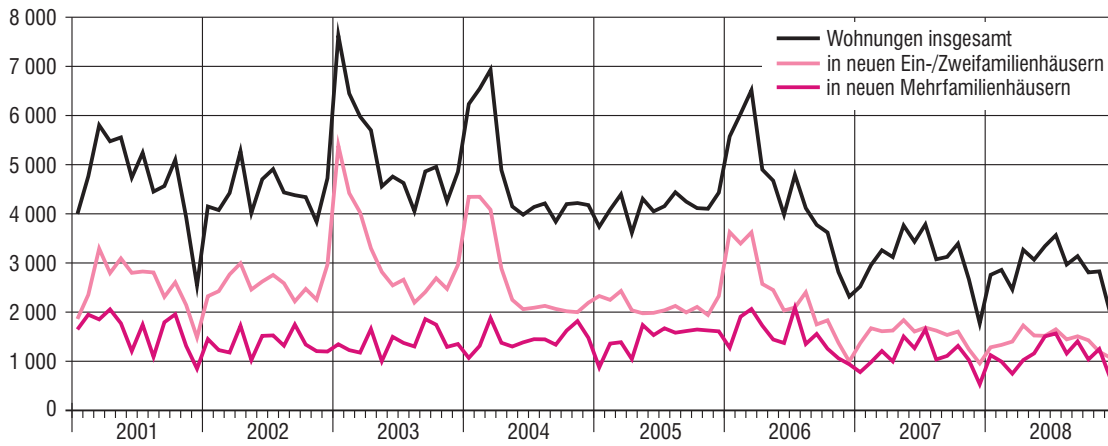
Die **Wohneinheiten** werden in **Wohnungen** und in **sonstige Wohneinheiten** unterschieden. Eine **Wohnung** besteht aus einem oder mehreren Räumen, die die Führung eines Haushalts ermöglichen, darunter stets eine Küche oder ein Raum mit fest installierter Kochgelegenheit. Eine Wohnung hat grundsätzlich einen eigenen abschließbaren Zugang unmittelbar vom Freien, von einem Treppenhaus oder einem Vorraum, ferner Wasserversorgung, Abguss und Toilette, die auch außerhalb des Wohnungsabschlusses liegen können.

Eigentumswohnungen sind Wohnungen, an denen durch Eintragung im Wohnungsgrundbuch Sondereigentum nach den Vorschriften des Wohnungseigentumsgesetzes begründet worden ist oder durch Vormerkung begründet werden soll. Sie kommen nur in Gebäuden vor, in denen ausschließlich Sondereigentum an Wohnungen (Wohnungseigentum) und - soweit vorhanden - an nicht zu Wohnzwecken dienenden Räumen (Teileigentum) besteht.

Sonstige Wohneinheiten sind alle übrigen Wohneinheiten ohne Küche oder Kochnische. Zu ihnen zählen vor allem einzelne oder zusammenhängende Räume in Wohnheimen für die ständige wohnliche Unterbringung der Heimbewohner.

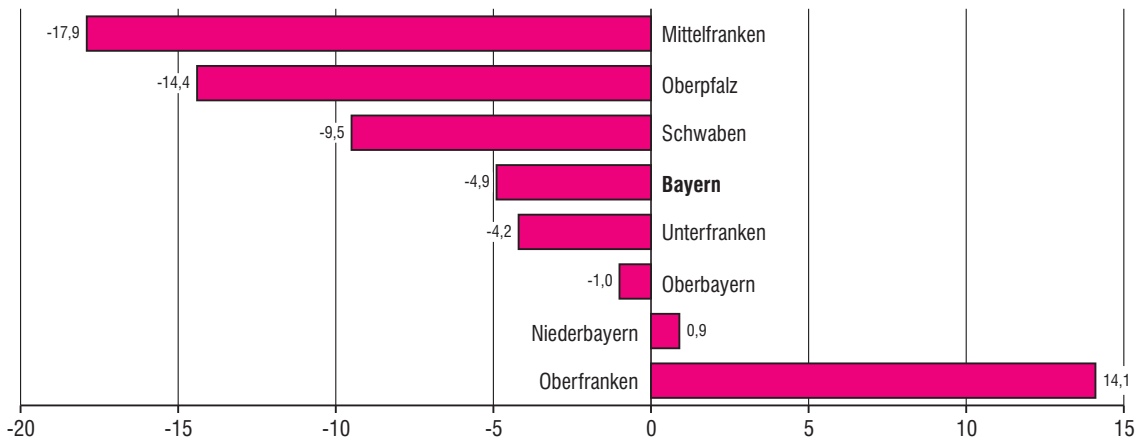
Zu den **Wohnräumen** zählen alle Zimmer (Wohn- und Schlafräume mit 6 oder mehr m² Wohnfläche) und Küchen. Nicht als Zimmer gelten Nebenräume wie Abstellräume, Speisekammern, Flure, Badezimmer und Toiletten.

1. Genehmigte Wohnungen in Bayern seit Januar 2001



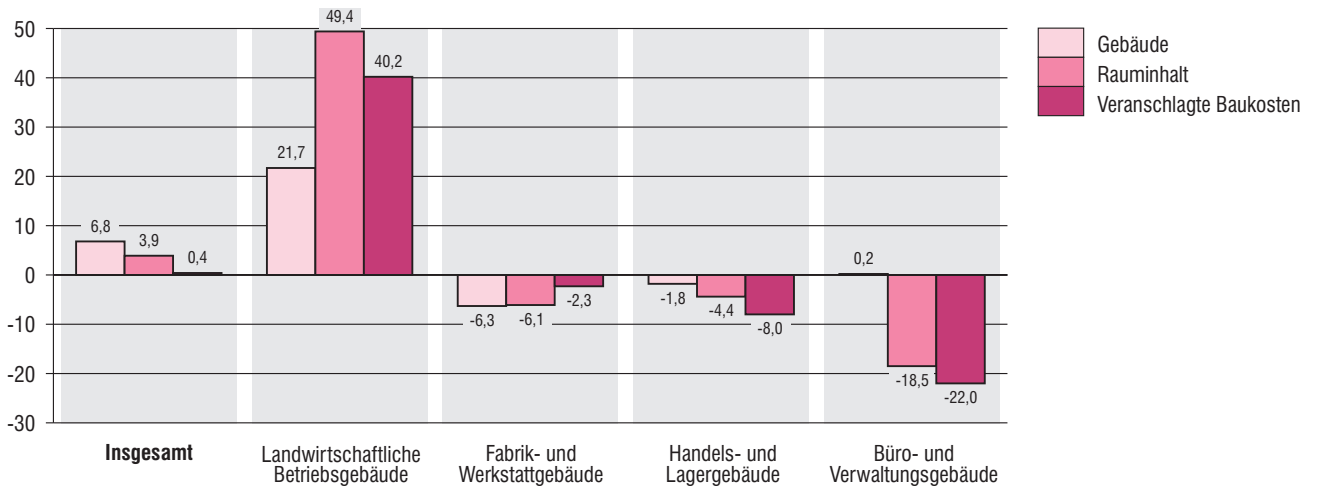
2. Genehmigte Wohnungen in den Regierungsbezirken in Bayern von Januar bis Dezember 2008

Veränderung gegenüber dem Vergleichszeitraum des Vorjahres in Prozent

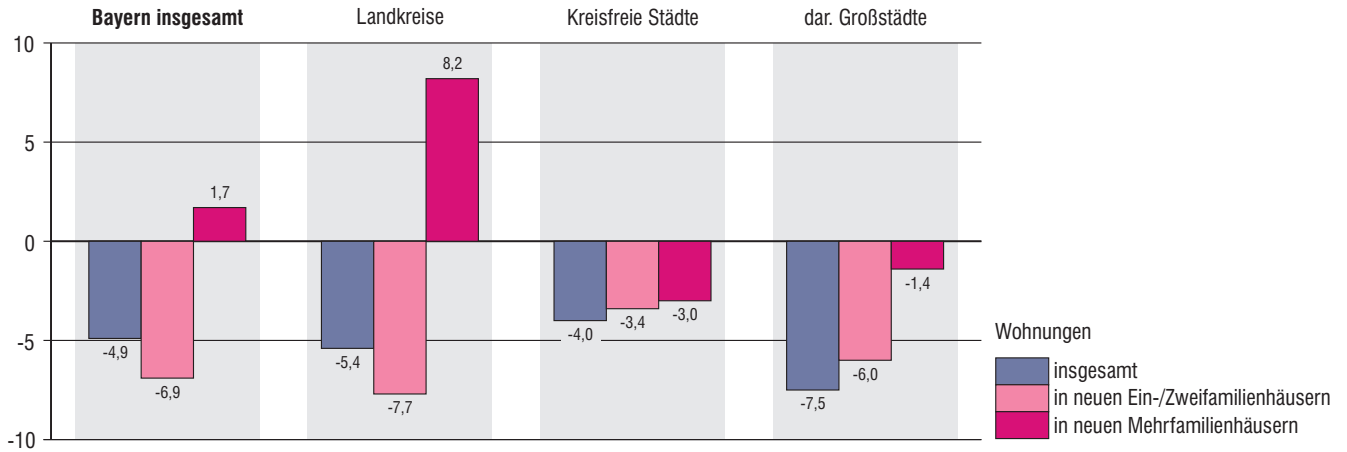


3. Genehmigte neue Nichtwohngebäude in Bayern von Januar bis Dezember 2008

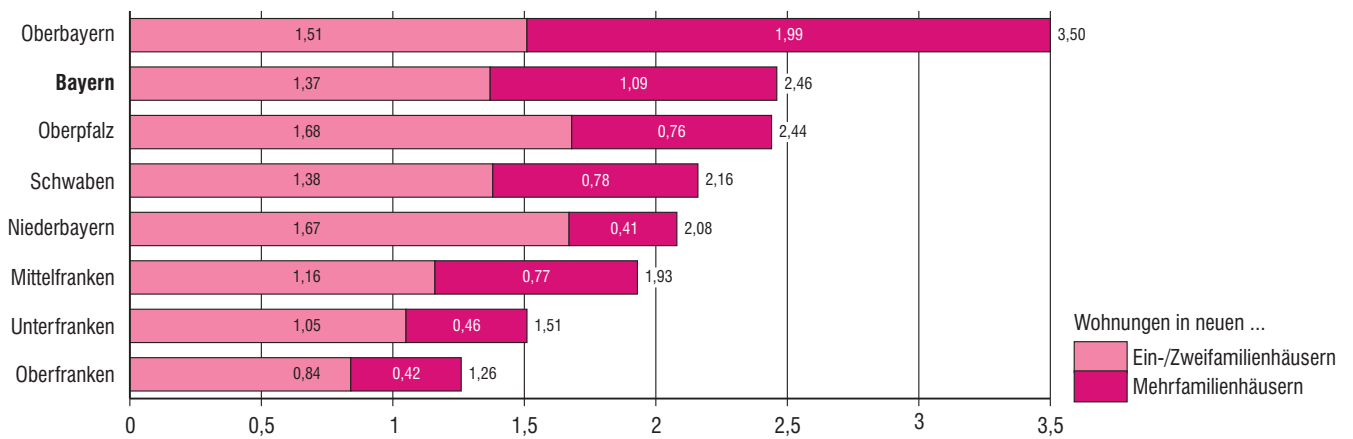
Veränderung gegenüber dem Vergleichszeitraum des Vorjahres in Prozent



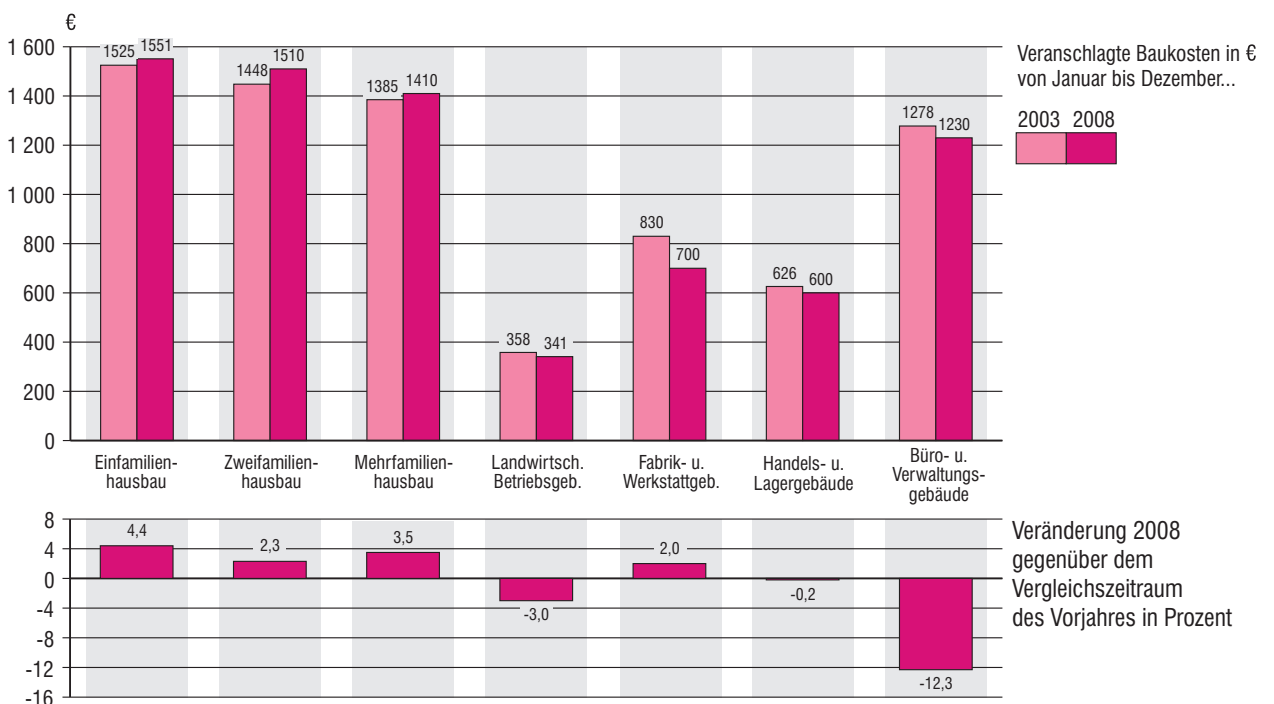
4. Genehmigte Wohnungen in den kreisfreien Städten und Landkreisen in Bayern von Januar bis Dezember 2008
Veränderung gegenüber dem Vergleichszeitraum des Vorjahres in Prozent



5. Genehmigte Wohnungen in neuen Wohngebäuden je 1 000 Einwohner in Bayern von Januar bis Dezember 2008



6. Veranschlagte Baukosten je m² Wohn- bzw. Nutzfläche in Bayern von Januar bis Dezember 2003 und 2008



1. Baugenehmigungen in Bayern seit 1980

Berichtszeitraum	Errichtung neuer Gebäude								Wohnungen ins- gesamt ³⁾
	Wohnbau ¹⁾				Nichtwohnbau				
	Gebäude	Rauminhalt	Wohnungen	Veranschlagte Kosten der Bauwerke ²⁾	Gebäude	Rauminhalt	Nutzfläche	Veranschlagte Kosten der Bauwerke ²⁾	
	Anzahl	1 000 m ³	Anzahl	1 000 EUR	Anzahl	1 000 m ³	100 m ²	1 000 EUR	
1980	42 566	50 413	73 417	6 827 827	11 360	42 724	72 524	3 799 500	78 718
1981	37 272	46 050	70 107	6 772 884	10 417	35 868	60 322	3 441 718	75 876
1982	31 503	40 525	64 146	6 405 406	10 028	36 050	61 071	3 855 039	70 241
1983	37 764	48 904	81 866	8 100 298	12 113	40 092	68 836	4 079 289	88 555
1984	31 008	39 885	68 817	6 792 378	9 556	34 241	55 451	3 381 131	74 460
1985	27 221	33 478	55 421	5 783 277	9 902	35 130	57 959	3 708 322	61 026
1986	27 710	31 981	49 556	5 553 623	9 981	39 286	64 529	4 276 282	54 466
1987	27 342	31 461	46 778	5 520 504	10 368	39 422	63 623	4 058 230	51 004
1988	29 932	34 521	51 349	6 154 538	11 163	41 147	67 438	4 637 392	56 256
1989	31 595	38 472	59 472	6 986 363	11 383	43 889	72 318	4 894 633	65 475
1990	35 952	46 716	76 581	8 763 791	12 004	45 546	74 233	5 376 050	86 316
1991	34 552	46 538	77 999	9 177 417	12 176	52 237	83 570	6 439 827	87 792
1992	39 058	55 413	95 884	11 693 365	11 953	47 214	78 490	6 510 591	107 204
1993	43 469	62 914	110 080	14 051 106	12 003	44 873	72 831	6 528 672	122 865
1994	44 728	65 642	115 754	15 328 241	11 517	46 375	76 397	7 026 881	127 598
1995	35 042	48 876	81 871	11 637 840	11 142	48 228	75 253	7 255 566	92 272
1996	35 931	45 740	69 308	10 962 664	10 663	41 931	65 730	5 585 679	78 654
1997	35 772	43 890	64 297	10 272 471	11 169	42 014	66 835	5 378 766	73 567
1998	40 148	47 558	68 745	10 980 529	12 192	49 462	78 080	5 919 860	78 359
1999	39 168	45 674	65 840	10 572 695	10 477	51 434	80 688	6 270 203	74 777
2000	33 124	38 461	55 372	8 983 497	10 187	46 184	75 709	5 753 671	63 163
2001	29 609	34 578	49 588	8 109 415	9 072	50 103	80 871	6 643 446	56 161
2002	30 040	33 948	47 256	8 079 298	8 308	44 977	69 385	6 152 051	53 225
2003	36 130	40 918	54 673	9 627 081	7 898	40 503	62 357	4 632 453	62 645
2004	31 255	35 901	50 189	8 518 789	7 803	36 761	56 717	4 293 700	57 721
2005	25 510	29 839	43 254	7 160 738	7 375	35 516	54 602	4 168 851	49 712
2006	27 896	32 427	46 188	7 820 357	8 561	42 457	66 278	4 915 995	53 057
2007	18 537	21 752	31 771	5 345 086	8 019	48 907	72 068	5 376 179	36 859
2008									
2001 1. Vj.	7 355	8 892	12 939	2 077 392	2 213	12 067	19 138	1 630 501	14 554
2. Vj.	8 429	9 704	13 720	2 277 037	2 573	12 827	20 422	1 595 367	15 767
3. Vj.	7 670	8 934	12 576	2 086 670	2 359	14 101	22 680	1 940 629	14 265
4. Vj.	6 155	7 048	10 353	1 668 316	1 927	11 109	18 631	1 476 949	11 575
2002 1. Vj.	7 306	8 363	11 374	1 987 223	1 936	10 395	16 277	1 422 613	12 648
2. Vj.	7 830	8 884	12 335	2 102 642	2 462	11 501	18 042	1 349 758	13 995
3. Vj.	7 427	8 439	12 152	2 031 545	2 213	10 412	16 527	1 383 901	13 724
4. Vj.	7 459	8 288	11 440	1 965 930	1 699	12 686	18 497	1 993 792	12 902
2003 1. Vj.	12 953	14 281	17 586	3 339 471	1 550	9 824	15 742	1 117 509	20 058
2. Vj.	8 289	9 511	12 817	2 250 932	2 231	11 548	17 802	1 426 653	15 016
3. Vj.	7 114	8 297	11 795	1 961 094	2 238	11 081	16 043	1 131 829	13 542
4. Vj.	7 780	8 843	12 505	2 079 389	1 879	8 049	12 743	943 567	14 064
2004 1. Vj.	11 896	13 252	17 036	3 105 265	1 821	9 183	14 277	1 212 960	19 711
2. Vj.	6 925	8 152	11 307	1 937 079	2 214	9 804	14 615	970 490	13 013
3. Vj.	6 181	7 234	10 513	1 733 556	2 095	9 288	14 469	1 066 702	12 191
4. Vj.	6 252	7 263	11 338	1 742 487	1 674	8 492	13 170	1 045 209	12 805
2005 1. Vj.	6 860	7 874	10 630	1 873 569	1 465	7 586	11 696	1 070 058	12 218
2. Vj.	6 015	7 115	10 311	1 710 441	2 179	9 303	14 784	1 013 383	11 970
3. Vj.	6 198	7 330	11 025	1 773 107	2 056	9 687	14 724	1 076 498	12 843
4. Vj.	6 435	7 508	11 259	1 801 094	1 677	8 912	13 409	1 010 079	12 652
2006 1. Vj.	10 415	11 850	15 891	2 812 240	1 649	8 708	13 886	1 142 080	18 128
2. Vj.	6 912	8 112	11 595	1 952 061	2 591	10 990	17 832	1 241 731	13 560
3. Vj.	6 318	7 413	11 242	1 821 857	2 394	12 401	18 586	1 407 056	12 683
4. Vj.	4 251	5 059	7 460	1 235 998	1 927	10 344	15 948	1 125 891	8 753
2007 1. Vj.	4 662	5 349	7 618	1 274 174	1 641	9 052	13 664	1 010 421	8 735
2. Vj.	5 110	6 014	8 834	1 488 377	2 296	13 434	20 917	1 464 264	10 314
3. Vj.	4 891	5 816	8 638	1 437 279	2 265	13 773	19 471	1 440 363	9 983
4. Vj.	3 873	4 566	6 677	1 143 510	1 818	12 630	18 015	1 462 480	7 830
2008 1. Vj.	4 043	4 894	6 883	1 217 971	1 809	11 004	15 242	1 101 097	8 077
2. Vj.	4 795	5 898	8 463	1 485 897	2 630	14 386	20 743	1 398 321	9 678
3. Vj.	4 633	5 765	8 731	1 470 519	2 301	13 919	20 837	1 441 689	9 673
4. Vj.	3 732	4 580	6 645	1 178 558	1 824	11 455	17 335	1 459 380	7 619

¹⁾ Einschl. Wohnheime. - ²⁾ Im Vergleich zu früheren Veröffentlichungen feststellbare Abweichungen im Ergebnisausweis resultieren aus einer nachträglichen maschinellen Umsetzung der gemeldeten DM-Beträge in Euro-Werte in den Einzeldatensätzen. - ³⁾ In Wohn- und Nichtwohngebäuden einschl. Baumaßnahmen an bestehenden Gebäuden.

2. Baugenehmigungen in Bayern seit 2004 nach Monaten

Berichtszeitraum	Errichtung neuer Gebäude								Wohnungen ins- gesamt ³⁾
	Wohnbau ¹⁾				Nichtwohnbau				
	Gebäude	Rauminhalt	Wohnungen	Veranschlagte Kosten der Bauwerke ²⁾	Gebäude	Rauminhalt	Nutzfläche	Veranschlagte Kosten der Bauwerke ²⁾	
	Anzahl	1 000 m ³	Anzahl	1 000 EUR	Anzahl	1 000 m ³	100 m ²	1 000 EUR	
2004 Januar	4 039	4 269	5 413	988 517	432	3 255	4 889	447 423	6 234
Februar	4 033	4 461	5 660	1 043 728	576	2 413	3 879	331 084	6 546
März	3 824	4 522	5 963	1 072 960	813	3 515	5 509	434 453	6 931
April	2 732	3 179	4 264	755 373	720	3 183	4 655	302 041	4 891
Mai	2 225	2 620	3 597	618 831	703	3 414	5 074	320 483	4 139
Juni	1 968	2 354	3 445	562 751	791	3 207	4 886	347 958	3 982
Juli	2 072	2 430	3 538	577 933	764	3 321	5 166	370 669	4 139
August	2 092	2 446	3 573	589 052	696	2 868	4 357	329 228	4 212
September ...	2 017	2 358	3 402	566 571	635	3 099	4 946	366 805	3 840
Oktober	2 030	2 428	3 643	579 158	641	2 772	4 402	331 634	4 198
November	2 023	2 368	3 817	568 880	553	2 747	4 501	342 716	4 219
Dezember	2 199	2 467	3 668	594 060	480	2 973	4 267	370 859	4 178
2005 Januar	2 269	2 469	3 202	579 357	338	1 493	2 361	169 366	3 737
Februar	2 203	2 616	3 609	629 494	438	2 245	3 740	299 488	4 085
März	2 388	2 789	3 819	664 690	689	3 847	5 595	601 204	4 396
April	2 019	2 313	3 081	553 438	630	2 842	4 337	311 502	3 614
Mai	1 990	2 418	3 713	582 981	793	3 587	5 686	401 345	4 306
Juni	2 006	2 385	3 518	574 113	756	2 873	4 761	300 523	4 050
Juli	2 043	2 459	3 709	590 457	688	2 810	4 289	283 322	4 156
August	2 135	2 533	3 707	620 132	706	3 466	5 210	364 394	4 439
September ...	2 020	2 338	3 609	562 440	662	3 412	5 225	428 782	4 248
Oktober	2 148	2 493	3 752	603 329	617	2 902	4 610	327 064	4 116
November	1 964	2 339	3 569	565 840	547	2 981	4 659	355 939	4 103
Dezember	2 323	2 676	3 937	631 675	513	3 029	4 140	327 073	4 432
2006 Januar	3 525	3 796	4 901	892 573	405	1 754	2 826	214 061	5 575
Februar	3 326	3 846	5 302	916 036	492	2 951	4 906	390 442	6 035
März	3 564	4 208	5 686	1 003 478	752	4 004	6 153	537 577	6 516
April	2 510	3 006	4 298	717 890	791	3 882	6 527	425 544	4 900
Mai	2 387	2 786	3 892	668 790	953	3 824	6 130	454 889	4 675
Juni	2 015	2 320	3 405	565 381	847	3 285	5 175	361 298	3 985
Juli	2 120	2 635	4 182	647 767	841	4 472	6 776	495 304	4 792
August	2 399	2 629	3 754	649 618	799	4 477	6 476	493 692	4 116
September ...	1 799	2 148	3 306	524 472	754	3 453	5 334	418 060	3 775
Oktober	1 828	2 115	3 088	513 744	776	3 939	6 446	463 221	3 620
November	1 391	1 675	2 438	412 335	668	3 778	5 447	396 533	2 816
Dezember	1 032	1 269	1 934	309 919	483	2 630	4 058	266 287	2 317
2007 Januar	1 376	1 541	2 144	357 105	469	3 148	4 760	344 743	2 520
Februar	1 683	1 869	2 654	441 371	512	2 470	3 863	294 000	2 958
März	1 603	1 939	2 820	475 708	660	3 423	5 040	371 678	3 259
April	1 625	1 866	2 623	455 500	678	4 504	7 113	528 156	3 120
Mai	1 810	2 171	3 341	540 052	841	5 160	7 492	519 702	3 763
Juni	1 675	1 977	2 872	492 742	777	3 770	6 312	416 406	3 433
Juli	1 710	2 118	3 333	524 055	819	4 827	6 895	553 389	3 784
August	1 636	1 870	2 661	463 526	734	4 561	6 364	474 595	3 075
September ...	1 545	1 828	2 644	449 698	712	4 383	6 208	411 811	3 124
Oktober	1 651	1 960	2 917	491 200	784	5 071	7 576	636 986	3 393
November	1 277	1 527	2 270	387 047	585	4 415	6 076	505 791	2 668
Dezember	945	1 078	1 490	265 322	449	3 143	4 363	319 703	1 769
2008 Januar	1 335	1 617	2 408	404 079	523	3 132	4 475	315 277	2 758
Februar	1 348	1 641	2 326	409 991	621	4 312	5 673	374 468	2 859
März	1 360	1 636	2 149	403 943	665	3 560	5 094	411 352	2 460
April	1 711	2 049	2 753	507 674	904	5 439	7 957	539 944	3 268
Mai	1 511	1 871	2 684	481 789	854	4 193	6 188	409 023	3 067
Juni	1 573	1 978	3 026	496 454	872	4 757	6 598	449 234	3 343
Juli	1 657	2 068	3 215	529 221	822	5 114	7 154	519 891	3 565
August	1 465	1 848	2 603	464 503	726	4 442	6 507	480 347	2 968
September ...	1 511	1 850	2 913	476 795	752	4 361	7 175	441 236	3 139
Oktober	1 432	1 732	2 464	443 175	753	3 933	6 366	399 285	2 808
November	1 230	1 616	2 443	420 280	608	4 494	6 743	691 757	2 829
Dezember	1 070	1 232	1 738	315 103	463	3 032	4 227	368 338	1 982

¹⁾ Einschl. Wohnheime. - ²⁾ Im Vergleich zu früheren Veröffentlichungen feststellbare Abweichungen im Ergebnisausweis resultieren aus einer nachträglichen maschinellen Umsetzung der gemeldeten DM-Beträge in Euro-Werte in den Einzeldatensätzen. - ³⁾ In Wohn- und Nichtwohngebäuden einschl. Baumaßnahmen an bestehenden Gebäuden.

3. Baugenehmigungen für Wohn- und Nichtwohngebäude

Lfd. Nr.	Gebäudeart Bauherr	Errichtung neuer				
		Gebäude	Rauminhalt	Nutzfläche	Wohnungen	
					insgesamt	Wohnfläche
		Anzahl	1 000 m ³	100 m ²	Anzahl	100 m ²
Wohnbau						
	Wohngebäude mit					
1	einer Wohnung	894	798	432	894	1 321
2	zwei Wohnungen	90	122	60	180	203
3	drei oder mehr Wohnungen	86	312	116	664	546
4	darunter Wohnheime	2	16	-	4	3
5	Wohngebäude insgesamt	1 070	1 232	607	1 738	2 070
6	darunter Wohngebäude mit Eigentumswohnungen	51	209	80	446	384
	Von den Wohngebäuden entfielen auf:					
7	Öffentliche Bauherren	2	6	1	10	7
8	Unternehmen	337	470	204	831	833
9	davon Wohnungsunternehmen	287	397	174	736	726
10	Immobilienfonds	1	3	-	6	5
11	sonstige Unternehmen	49	70	30	89	102
12	Private Haushalte	731	756	401	897	1 231
13	Organisationen ohne Erwerbszweck	-	-	-	-	-
Nichtwohnbau						
14	Anstaltsgebäude	5	49	98	-	-
15	Büro- und Verwaltungsgebäude	22	213	364	2	3
16	Landwirtschaftliche Betriebsgebäude	161	605	925	2	1
17	Nichtlandwirtschaftliche Betriebsgebäude	241	1 911	2 538	22	23
18	darunter Fabrik- und Werkstattgebäude	51	618	776	5	6
19	Handels- und Lagergebäude	104	1 138	1 331	4	7
20	Hotels und Gaststätten	13	35	66	11	8
21	Sonstige Nichtwohngebäude	34	253	302	5	5
22	Nichtwohngebäude insgesamt	463	3 032	4 227	31	32
	Von den Nichtwohngebäuden entfielen auf:					
23	Öffentliche Bauherren	33	549	625	1	1
24	Unternehmen	331	2 351	3 374	19	19
	davon Land- und Forstwirtschaft, Tierhaltung,					
25	Fischerei	162	631	944	2	1
26	Produzierendes Gewerbe	81	810	1 139	1	1
	Handel, Kreditinstitute und Versicherungs-					
27	gewerbe, Dienstleistungen, Verkehr und Nachrichtenübermittlung	88	910	1 291	16	17
28	Private Haushalte	84	106	180	10	12
29	Organisationen ohne Erwerbszweck	15	26	48	1	1

¹⁾ Einschl. Küchen und Wohnräume in sonstigen Wohneinheiten.

in Bayern im Dezember 2008 nach Gebäudearten und Bauherren

Gebäude		Alle Baumaßnahmen						Lfd. Nr.
Wohnräume ¹⁾	Veranschlagte Kosten der Bauwerke	Gebäude/ Baumaßnahmen	Nutzfläche	Wohnungen		Wohnräume ¹⁾	Veranschlagte Kosten der Bauwerke	
				insgesamt	Wohnfläche			
Anzahl	1 000 €	Anzahl	100 m ²	Anzahl	100 m ²	Anzahl	1 000 €	
Wohnbau								
5 354	202 638	X	X	X	X	X	X	1
831	31 399	X	X	X	X	X	X	2
2 586	81 066	X	X	X	X	X	X	3
82	4 676	3	0	3	3	76	4 746	4
8 771	315 103	1 517	566	1 972	2 375	9 842	368 262	5
1 744	52 964	74	70	484	422	1 863	59 821	6
64	2 050	3	2	6	5	60	2 165	7
3 676	118 653	384	176	903	910	3 933	133 051	8
3 187	100 142	320	148	797	788	3 407	111 859	9
24	575	1	-	6	5	24	575	10
465	17 936	63	29	100	116	502	20 617	11
5 031	194 400	1 128	388	1 063	1 460	5 849	231 046	12
-	-	2	-	-	0	-	2 000	13
Nichtwohnbau								
-	16 792	18	144	- 1	0	- 1	42 454	14
13	53 177	56	394	- 13	- 6	- 41	68 742	15
3	30 739	201	988	4	2	5	34 058	16
98	157 467	390	2 833	17	21	91	198 740	17
25	53 599	90	899	10	10	43	66 203	18
28	76 365	175	1 433	- 10	- 2	- 16	94 997	19
38	10 522	35	105	16	13	61	18 364	20
20	110 163	65	359	3	2	2	137 728	21
134	368 338	730	4 717	10	19	56	481 722	22
3	121 822	61	657	1	1	3	158 725	23
76	224 446	511	3 771	1	9	19	291 281	24
3	31 411	206	1 030	4	0	2	35 385	25
5	68 626	125	1 253	7	6	27	79 400	26
68	124 409	180	1 488	- 10	2	- 10	176 496	27
51	14 611	128	212	10	14	52	20 512	28
4	7 459	30	78	- 2	- 4	- 18	11 204	29

4. Baugenehmigungen für Wohn- und Nichtwohngebäude

Schl.- Nr.	Gebiet	Errichtung neuer Wohngebäude									
		insgesamt ¹⁾					darunter mit 1 oder 2 Wohnungen				
		Gebäude	Raum- inhalt	Woh- nungen	Wohn- fläche	Veran- schlagte Kosten	Gebäude	Raum- inhalt	Woh- nungen	Wohn- fläche	Veran- schlagte Kosten
		Anzahl	1 000 m ³	Anzahl	100 m ²	1 000 €	Anzahl	1 000 m ³	Anzahl	100 m ²	1 000 €
Zusammenstellung nach Regierungsbezirken											
1	Oberbayern	552	643	948	1 069	170 404	495	450	535	738	117 095
2	Niederbayern	109	116	131	191	27 082	105	107	115	174	24 837
3	Oberpfalz	52	64	83	104	14 528	50	56	58	89	12 938
4	Oberfranken	48	68	111	117	16 249	41	39	46	64	9 412
5	Mittelfranken	106	95	122	171	23 935	102	86	108	153	21 684
6	Unterfranken	74	98	146	165	23 884	70	67	80	114	18 164
7	Schwaben	129	149	197	253	39 021	121	115	132	192	29 907
	Bayern	1 070	1 232	1 738	2 070	315 103	984	921	1 074	1 524	234 037
	Kreisfreie Städte	226	274	472	489	72 486	194	151	201	272	40 672
	dar. Großstädte ²⁾	187	210	376	379	58 073	159	118	163	215	32 367
	Landkreise	844	958	1 266	1 581	242 617	790	770	873	1 252	193 365
Regierungsbezirk Oberbayern											
Kreisfreie Städte											
161	Ingolstadt	9	11	10	17	3 255	9	11	10	17	3 255
162	München	141	166	323	301	46 769	115	80	117	149	22 513
163	Rosenheim	-	-	-	-	-	-	-	-	-	-
	Zusammen	150	177	333	318	50 024	124	91	127	165	25 768
Landkreise											
171	Altötting	12	13	13	20	3 192	12	13	13	20	3 192
172	Berchtesgadener Land	2	2	2	4	.	2	2	2	4	.
173	Bad Tölz-Wolfratshausen	14	26	42	37	7 502	13	12	15	20	3 637
174	Dachau	20	19	21	31	4 721	20	19	21	31	4 721
175	Ebersberg	60	51	63	88	11 150	60	51	63	88	11 150
176	Eichstätt	7	12	16	14	3 593	5	6	9	9	1 767
177	Erding	15	19	27	29	4 479	13	14	15	21	3 539
178	Freising	15	35	59	60	8 102	12	11	12	19	2 616
179	Fürstenfeldbruck	44	39	67	65	10 841	40	30	43	48	7 641
180	Garmisch-Partenkirchen	4	5	4	8	1 782	4	5	4	8	1 782
181	Landsberg am Lech	13	16	20	28	4 302	12	14	16	24	3 566
182	Miesbach	9	9	11	15	2 495	9	9	11	15	2 495
183	Mühldorf a. Inn	15	21	18	28	5 117	15	21	18	28	5 117
184	München	96	100	134	168	27 142	86	74	89	124	20 130
185	Neuburg-Schrobenhausen	8	12	13	16	2 825	7	10	7	12	2 250
186	Pfaffenhofen a.d. Ilm	20	25	25	35	5 832	19	23	20	30	5 147
187	Rosenheim	25	35	49	61	9 176	20	21	22	32	5 381
188	Starnberg	5	6	8	10	.	4	4	5	7	.
189	Traunstein	11	11	13	18	3 167	11	11	13	18	3 167
190	Weilheim-Schongau	7	10	10	14	2 426	7	10	10	14	2 426
	Zusammen	402	465	615	751	120 380	371	359	408	573	91 327
1	Oberbayern	552	643	948	1 069	170 404	495	450	535	738	117 095

¹⁾ Einschl. Wohnheime. - ²⁾ München, Nürnberg, Augsburg, Würzburg, Regensburg, Ingolstadt, Fürth, Erlangen.

in Bayern im Dezember 2008 nach Kreisen

noch: Errichtung neuer Wohngebäude		Errichtung neuer Nichtwohngebäude					Alle Baumaßnahmen						Schl.-Nr.
darunter mit Eigentumswohnungen		Gebäude	Rauminhalt	Nutzfläche	Wohnungen	Veranschlagte Kosten	Gebäude/Baumaßnahmen	Nutzfläche	Wohnungen	darunter im Freistellungsverfahren	Wohnfläche	Veranschlagte Kosten	
Gebäude	Wohnungen												
Anzahl		1 000 m³	100 m²	Anzahl	1 000 €	Anzahl	100 m²	Anzahl		100 m²	1 000 €		

Zusammenstellung nach Regierungsbezirken

34	268	134	1 041	1 476	20	123 370	925	1 871	1 095	246	1 235	335 757	1
1	5	73	276	375	3	30 748	262	480	169	28	236	70 957	2
-	-	46	315	481	3	23 658	157	548	93	11	122	47 836	3
5	58	22	106	209	-	15 588	124	289	117	35	135	58 961	4
3	11	50	585	762	1	42 584	234	883	139	38	195	90 089	5
1	42	48	164	257	-	29 208	206	360	154	33	186	82 992	6
7	62	90	546	667	4	103 182	339	853	215	25	285	163 392	7
51	446	463	3 032	4 227	31	368 338	2 247	5 284	1 982	416	2 394	849 984	
22	202	71	1 377	1 866	4	218 031	446	1 986	524	42	570	342 725	
19	148	55	1 254	1 694	3	182 396	340	1 775	419	37	432	268 052	
29	244	392	1 655	2 361	27	150 307	1 801	3 298	1 458	374	1 824	507 259	

Regierungsbezirk Oberbayern

-	-	2	289	265	-	.	15	274	12	7	18	18 583	161
18	144	28	246	453	2	.	214	481	356	22	340	113 131	162
-	-	-	-	-	-	-	3	4	-	-	-	1 205	163
18	144	30	535	718	2	73 331	232	759	368	29	358	132 919	
-	-	4	5	9	-	971	22	20	15	1	21	4 688	171
-	-	4	11	15	-	656	17	20	4	-	8	3 026	172
-	-	5	12	18	1	2 365	31	42	50	3	43	11 677	173
-	-	6	30	39	-	2 081	30	54	22	3	33	7 129	174
-	-	1	1	4	-	.	64	42	64	47	89	12 560	175
-	-	4	23	36	-	2 945	13	39	20	2	17	6 771	176
-	-	7	21	34	2	1 413	27	46	32	3	37	6 650	177
3	47	7	26	40	3	2 833	28	64	63	3	66	11 739	178
4	24	2	10	18	2	.	67	34	72	13	71	15 329	179
-	-	3	8	15	-	3 800	9	- 5	28	1	30	7 822	180
-	-	7	88	136	-	5 188	30	161	23	7	33	10 746	181
-	-	1	1	2	-	.	16	4	15	3	19	2 962	182
-	-	10	35	49	-	1 738	33	64	21	-	32	7 302	183
4	25	5	42	100	9	8 420	124	165	147	97	180	37 849	184
1	6	5	32	44	-	1 973	16	64	13	2	16	5 349	185
1	5	7	47	47	-	2 479	32	64	25	11	38	8 896	186
3	17	2	8	19	-	.	43	45	59	13	75	14 003	187
-	-	2	18	16	-	.	17	37	10	2	13	14 468	188
-	-	16	56	74	1	2 931	55	105	32	3	38	9 722	189
-	-	6	32	43	-	981	19	49	12	3	18	4 150	190
16	124	104	506	758	18	50 039	693	1 112	727	217	877	202 838	
34	268	134	1 041	1 476	20	123 370	925	1 871	1 095	246	1 235	335 757	1

Noch: 4. Baugenehmigungen für Wohn- und Nichtwohngebäude

Schl.- Nr.	Gebiet	Errichtung neuer Wohngebäude									
		insgesamt ¹⁾					darunter mit 1 oder 2 Wohnungen				
		Gebäude	Raum- inhalt	Woh- nungen	Wohn- fläche	Veran- schlagte Kosten	Gebäude	Raum- inhalt	Woh- nungen	Wohn- fläche	Veran- schlagte Kosten
		Anzahl	1 000 m ³	Anzahl	100 m ²	1 000 €	Anzahl	1 000 m ³	Anzahl	100 m ²	1 000 €
Regierungsbezirk Niederbayern											
Kreisfreie Städte											
261	Landshut	17	13	18	24	3 380	17	13	18	24	3 380
262	Passau	1	1	1	2	.	1	1	1	2	.
263	Straubing	3	6	8	10	.	2	3	3	5	.
	Zusammen	21	20	27	36	5 155	20	17	22	31	4 418
Landkreise											
271	Deggendorf	19	22	27	37	5 082	16	16	16	26	3 574
272	Freyung-Grafenau	2	3	3	4	.	2	3	3	4	.
273	Kelheim	7	8	9	12	1 890	7	8	9	12	1 890
274	Landshut	4	5	5	6	.	4	5	5	6	.
275	Passau	22	21	23	37	4 952	22	21	23	37	4 952
276	Regen	4	4	5	7	910	4	4	5	7	910
277	Rottal-Inn	9	11	11	17	2 350	9	11	11	17	2 350
278	Straubing-Bogen	12	13	12	19	2 822	12	13	12	19	2 822
279	Dingolfing-Landau	9	10	9	16	2 289	9	10	9	16	2 289
	Zusammen	88	96	104	155	21 927	85	90	93	144	20 419
2	Niederbayern	109	116	131	191	27 082	105	107	115	174	24 837
Regierungsbezirk Oberpfalz											
Kreisfreie Städte											
361	Amberg	1	3	1	4	.	1	3	1	4	.
362	Regensburg	-	-	-	-	-	-	-	-	-	-
363	Weiden i.d.OPf.	-	-	-	-	-	-	-	-	-	-
	Zusammen	1	3	1	4	.	1	3	1	4	.
Landkreise											
371	Amberg-Weizsach	4	4	5	7	951	4	4	5	7	951
372	Cham	10	15	11	22	3 346	10	15	11	22	3 346
373	Neumarkt i.d.OPf.	6	6	6	9	1 406	6	6	6	9	1 406
374	Neustadt a.d.Waldnaab	7	7	8	12	1 570	7	7	8	12	1 570
375	Regensburg	16	22	42	36	4 993	14	14	17	21	3 403
376	Schwandorf	5	5	7	9	1 174	5	5	7	9	1 174
377	Tirschenreuth	3	3	3	6	.	3	3	3	6	.
	Zusammen	51	61	82	100	.	49	53	57	85	.
3	Oberpfalz	52	64	83	104	14 528	50	56	58	89	12 938

¹⁾ Einschl. Wohnheime.

in Bayern im Dezember 2008 nach Kreisen

noch: Errichtung neuer Wohngebäude		Errichtung neuer Nichtwohngebäude					Alle Baumaßnahmen						Schl.-Nr.
darunter mit Eigentumswohnungen		Gebäude	Raum-inhalt	Nutz-fläche	Woh-nungen	Veran-schlagte Kosten	Gebäude/Baumaß-nahmen	Nutz-fläche	Woh-nungen	darunter im Frei-stellungs-verfahren	Wohn-fläche	Veran-schlagte Kosten	
Gebäude	Woh-nungen												
Anzahl		1 000 m³	100 m²	Anzahl	1 000 €	Anzahl	100 m²	Anzahl		100 m²	1 000 €		
Regierungsbezirk Niederbayern													
-	-	-	-	-	-	-	24	4	32	1	40	.	261
-	-	1	0	1	-	.	2	1	1	-	2	.	262
1	5	1	30	31	-	.	7	33	9	-	12	10 963	263
1	5	2	30	32	-	.	33	38	42	1	54	17 740	
-	-	6	8	15	1	791	35	25	34	8	44	6 730	271
-	-	4	3	6	-	303	10	8	4	-	4	1 246	272
-	-	8	91	109	1	7 128	19	114	12	2	15	9 309	273
-	-	1	23	28	-	.	5	31	5	-	6	5 144	274
-	-	11	41	63	-	3 295	47	97	27	5	42	12 660	275
-	-	3	2	4	-	144	15	18	5	-	9	2 537	276
-	-	21	30	53	-	3 068	48	67	15	3	20	6 618	277
-	-	15	46	62	1	2 586	37	73	16	6	23	6 423	278
-	-	2	1	3	-	.	13	8	9	3	18	2 550	279
-	-	71	246	344	3	.	229	441	127	27	182	53 217	
1	5	73	276	375	3	30 748	262	480	169	28	236	70 957	2
Regierungsbezirk Oberpfalz													
-	-	2	8	13	-	.	6	20	1	-	4	.	361
-	-	4	177	280	-	.	20	284	4	-	5	18 874	362
-	-	-	-	-	-	-	1	-	-	-	0	.	363
-	-	6	184	293	-	15 515	27	304	5	-	10	21 745	
-	-	2	2	4	-	.	10	7	5	-	8	1 430	371
-	-	15	35	55	-	2 010	40	70	9	3	24	6 029	372
-	-	4	13	18	-	916	17	35	7	2	9	3 628	373
-	-	2	1	3	-	.	12	6	9	-	13	1 891	374
-	-	5	14	18	2	1 388	26	30	47	2	42	6 857	375
-	-	9	39	61	1	2 981	16	63	8	4	10	4 274	376
-	-	3	27	29	-	433	9	33	3	-	6	1 982	377
-	-	40	130	188	3	8 143	130	244	88	11	113	26 091	
-	-	46	315	481	3	23 658	157	548	93	11	122	47 836	3

Noch: 4. Baugenehmigungen für Wohn- und Nichtwohngebäude

Schl.- Nr.	Gebiet	Errichtung neuer Wohngebäude									
		insgesamt ¹⁾					darunter mit 1 oder 2 Wohnungen				
		Gebäude	Raum- inhalt	Woh- nungen	Wohn- fläche	Veran- schlagte Kosten	Gebäude	Raum- inhalt	Woh- nungen	Wohn- fläche	Veran- schlagte Kosten
		Anzahl	1 000 m ³	Anzahl	100 m ²	1 000 €	Anzahl	1 000 m ³	Anzahl	100 m ²	1 000 €
Regierungsbezirk Oberfranken											
Kreisfreie Städte											
461	Bamberg	2	5	11	10	.	-	-	-	-	
462	Bayreuth	-	-	-	-	-	-	-	-	-	
463	Coburg	-	-	-	-	-	-	-	-	-	
464	Hof	-	-	-	-	-	-	-	-	-	
	Zusammen	2	5	11	10	.	-	-	-	-	
Landkreise											
471	Bamberg	16	23	34	40	5 287	14	14	18	24	3 313
472	Bayreuth	4	4	4	7	1 063	4	4	4	7	1 063
473	Coburg	4	4	9	8	1 014	3	2	3	3	439
474	Forchheim	10	11	11	17	2 674	10	11	11	17	2 674
475	Hof	2	2	2	2	.	2	2	2	2	.
476	Kronach	4	3	4	5	840	4	3	4	5	840
477	Kulmbach	4	11	27	19	.	3	3	3	4	475
478	Lichtenfels	1	3	8	7	.	-	-	-	-	-
479	Wunsiedel i. Fichtelgebirge	1	1	1	1	.	1	1	1	1	.
	Zusammen	46	62	100	108	.	41	39	46	64	9 412
4	Oberfranken	48	68	111	117	16 249	41	39	46	64	9 412
Regierungsbezirk Mittelfranken											
Kreisfreie Städte											
561	Ansbach	2	2	2	4	.	2	2	2	4	.
562	Erlangen	4	5	5	7	1 195	4	5	5	7	1 195
563	Fürth	2	4	4	8	.	1	1	1	1	.
564	Nürnberg	24	17	27	35	3 989	23	15	23	31	3 589
565	Schwabach	8	6	8	11	1 837	8	6	8	11	1 837
	Zusammen	40	35	46	65	8 827	38	29	39	54	7 377
Landkreise											
571	Ansbach	6	6	7	8	1 185	6	6	7	8	1 185
572	Erlangen-Höchstadt	11	10	12	18	2 647	11	10	12	18	2 647
573	Fürth	9	8	9	14	2 041	9	8	9	14	2 041
574	Nürnberger Land	14	13	17	25	3 038	13	11	14	21	2 712
575	Neustadt a.d. Aisch-Bad Windsheim ...	12	10	13	17	2 640	12	10	13	17	2 640
576	Roth	9	9	13	17	2 393	8	7	9	13	1 918
577	Weißenburg-Gunzenhausen	5	5	5	8	1 164	5	5	5	8	1 164
	Zusammen	66	61	76	106	15 108	64	57	69	99	14 307
5	Mittelfranken	106	95	122	171	23 935	102	86	108	153	21 684

¹⁾ Einschl. Wohnheime.

in Bayern im Dezember 2008 nach Kreisen

noch: Errichtung neuer Wohngebäude		Errichtung neuer Nichtwohngebäude					Alle Baumaßnahmen						Schl.-Nr.
darunter mit Eigentumswohnungen		Gebäude	Rauminhalt	Nutzfläche	Wohnungen	Veranschlagte Kosten	Gebäude/Baumaßnahmen	Nutzfläche	Wohnungen	darunter im Freistellungsverfahren	Wohnfläche	Veranschlagte Kosten	
Gebäude	Wohnungen												
Anzahl		1 000 m³	100 m²	Anzahl	1 000 €	Anzahl	100 m²	Anzahl		100 m²	1 000 €		
Regierungsbezirk Oberfranken													
1	7	-	-	-	-	-	6	0	13	-	14	1 999	461
-	-	-	-	-	-	-	4	1	- 4	-	0	.	462
-	-	1	8	13	-	.	4	9	1	-	1	11 217	463
-	-	-	-	-	-	-	1	8	-	-	-	.	464
1	7	1	8	13	-	.	15	18	10	-	14	20 101	
1	13	4	16	37	-	2 064	39	66	38	22	46	12 278	471
-	-	1	8	13	-	.	6	15	4	1	8	1 761	472
1	6	2	23	49	-	.	9	49	10	7	10	2 427	473
-	-	1	2	3	-	.	16	13	13	1	20	3 332	474
-	-	2	2	5	-	.	10	22	2	2	3	5 245	475
-	-	2	1	2	-	.	9	5	4	2	6	1 897	476
1	24	2	18	43	-	.	6	52	27	-	19	8 293	477
1	8	2	2	5	-	.	3	5	8	-	7	931	478
-	-	5	26	39	-	2 098	11	43	1	-	2	2 696	479
4	51	21	97	196	-	.	109	271	107	35	120	38 860	
5	58	22	106	209	-	15 588	124	289	117	35	135	58 961	4
Regierungsbezirk Mittelfranken													
-	-	-	-	-	-	-	4	2	2	-	4	848	561
-	-	3	12	17	-	482	10	21	6	-	10	2 207	562
-	-	3	292	306	-	14 550	8	307	7	-	9	15 934	563
1	4	4	67	182	-	6 030	34	207	26	8	35	21 716	564
-	-	-	-	-	-	-	8	3	8	-	11	1 837	565
1	4	10	371	504	-	21 062	64	539	49	8	69	42 542	
-	-	8	94	71	-	5 183	20	88	7	5	8	9 691	571
-	-	6	7	11	-	906	37	30	17	9	23	6 049	572
-	-	3	10	16	-	790	18	26	13	7	18	3 787	573
1	3	6	4	8	-	.	35	22	14	- 2	24	4 708	574
-	-	1	1	2	-	.	15	7	14	7	18	2 849	575
1	4	8	77	114	1	13 078	20	136	14	-	19	17 487	576
-	-	8	22	35	-	1 019	25	35	11	4	17	2 976	577
2	7	40	214	258	1	21 522	170	344	90	30	126	47 547	
3	11	50	585	762	1	42 584	234	883	139	38	195	90 089	5

Noch: 4. Baugenehmigungen für Wohn- und Nichtwohngebäude

Schl.- Nr.	Gebiet	Errichtung neuer Wohngebäude									
		insgesamt ¹⁾					darunter mit 1 oder 2 Wohnungen				
		Gebäude	Raum- inhalt	Woh- nungen	Wohn- fläche	Veran- schlagte Kosten	Gebäude	Raum- inhalt	Woh- nungen	Wohn- fläche	Veran- schlagte Kosten
		Anzahl	1 000 m ³	Anzahl	100 m ²	1 000 €	Anzahl	1 000 m ³	Anzahl	100 m ²	1 000 €
Regierungsbezirk Unterfranken											
Kreisfreie Städte											
661	Aschaffenburg	-	-	-	-	-	-	-	-	-	
662	Schweinfurt	1	24	42	39	.	-	-	-	-	
663	Würzburg	-	-	-	-	-	-	-	-	-	
	Zusammen	1	24	42	39	.	-	-	-	-	
Landkreise											
671	Aschaffenburg	18	17	22	29	4 679	18	17	22	29	4 679
672	Bad Kissingen	5	6	12	11	.	4	3	4	5	845
673	Rhön-Grabfeld	4	4	4	5	1 005	4	4	4	5	1 005
674	Haßberge	10	10	12	18	2 766	10	10	12	18	2 766
675	Kitzingen	4	4	5	7	1 189	4	4	5	7	1 189
676	Miltenberg	6	4	6	8	1 145	6	4	6	8	1 145
677	Main-Spessart	5	5	5	8	1 400	5	5	5	8	1 400
678	Schweinfurt	11	11	24	18	3 080	10	10	12	17	2 845
679	Würzburg	10	12	14	23	2 910	9	9	10	17	2 290
	Zusammen	73	74	104	127	.	70	67	80	114	18 164
6	Unterfranken	74	98	146	165	23 884	70	67	80	114	18 164
Regierungsbezirk Schwaben											
Kreisfreie Städte											
761	Augsburg	7	6	7	11	1 627	7	6	7	11	1 627
762	Kaufbeuren	3	4	4	6	.	3	4	4	6	.
763	Kempton (Allgäu)	-	-	-	-	-	-	-	-	-	-
764	Memmingen	1	1	1	2	.	1	1	1	2	.
	Zusammen	11	11	12	18	2 624	11	11	12	18	2 624
Landkreise											
771	Aichach-Friedberg	7	7	12	14	2 322	6	5	6	9	1 556
772	Augsburg	12	11	17	20	3 048	11	9	11	16	2 481
773	Dillingen a.d. Donau	3	3	3	5	.	3	3	3	5	.
774	Günzburg	11	11	12	17	2 811	11	11	12	17	2 811
775	Neu-Ulm	39	53	76	94	13 199	35	31	36	55	7 696
776	Lindau (Bodensee)	2	2	2	3	.	2	2	2	3	.
777	Ostallgäu	7	7	7	11	1 746	7	7	7	11	1 746
778	Unterallgäu	9	10	10	15	2 726	9	10	10	15	2 726
779	Donau-Ries	7	12	17	20	3 254	6	6	7	11	1 654
780	Oberallgäu	21	21	29	37	5 931	20	19	26	33	5 253
	Zusammen	118	138	185	235	36 397	110	104	120	174	27 283
7	Schwaben	129	149	197	253	39 021	121	115	132	192	29 907

¹⁾ Einschl. Wohnheime.

in Bayern im Dezember 2008 nach Kreisen

noch: Errichtung neuer Wohngebäude		Errichtung neuer Nichtwohngebäude					Alle Baumaßnahmen						Schl.-Nr.
darunter mit Eigentumswohnungen		Gebäude	Rauminhalt	Nutzfläche	Wohnungen	Veranschlagte Kosten	Gebäude/Baumaßnahmen	Nutzfläche	Wohnungen	darunter im Freistellungsverfahren	Wohnfläche	Veranschlagte Kosten	
Gebäude	Wohnungen												
Anzahl		1 000 m³	100 m²	Anzahl	1 000 €	Anzahl	100 m²	Anzahl		100 m²	1 000 €		
Regierungsbezirk Unterfranken													
-	-	5	27	36	-	15 507	11	36	-	-	1	15 776	661
1	42	-	-	-	-	-	7	2	36	-	40	5 704	662
-	-	-	-	-	-	-	4	2	3	-	2	926	663
1	42	5	27	36	-	15 507	22	39	39	-	43	22 406	
-	-	3	33	43	-	1 440	38	62	23	10	33	7 486	671
-	-	4	25	40	-	2 181	19	48	12	1	11	4 314	672
-	-	4	7	12	-	510	15	19	3	3	4	2 830	673
-	-	9	23	41	-	1 868	25	50	14	2	20	5 065	674
-	-	9	31	56	-	3 895	15	62	6	1	9	5 628	675
-	-	1	0	1	-	.	14	30	7	3	9	21 992	676
-	-	5	6	12	-	529	15	19	6	1	9	2 982	677
-	-	4	2	5	-	.	23	11	28	7	22	4 008	678
-	-	4	9	11	-	3 004	20	19	16	5	25	6 281	679
-	-	43	137	221	-	13 701	184	321	115	33	143	60 586	
1	42	48	164	257	-	29 208	206	360	154	33	186	82 992	6
Regierungsbezirk Schwaben													
-	-	11	172	192	1	73 018	35	200	5	-	12	76 681	761
-	-	3	33	44	-	.	6	45	4	4	6	3 833	762
-	-	-	-	-	-	-	8	7	-	-	1	1 014	763
-	-	3	16	36	1	.	4	36	2	-	3	3 744	764
-	-	17	221	271	2	79 598	53	288	11	4	22	85 272	
1	6	4	9	14	-	903	14	17	14	1	14	3 324	771
1	6	9	35	51	-	3 121	38	61	25	3	28	12 728	772
-	-	5	23	34	-	2 751	11	39	4	1	6	3 946	773
-	-	11	26	41	1	2 192	35	59	15	4	20	7 112	774
4	40	8	17	29	-	2 455	57	81	74	4	95	17 496	775
-	-	-	-	-	-	-	5	3	3	1	4	700	776
-	-	3	12	16	-	707	12	20	8	4	12	3 313	777
-	-	12	161	145	1	6 749	26	165	11	-	17	10 447	778
1	10	3	3	5	-	710	14	12	19	3	23	4 286	779
-	-	18	39	62	-	3 996	74	109	31	-	44	14 768	780
7	62	73	324	396	2	23 584	286	565	204	21	263	78 120	
7	62	90	546	667	4	103 182	339	853	215	25	285	163 392	7

**5. Baugenehmigungen für neue Wohn- und Nichtwohngebäude im Fertigteilbau in Bayern im Dezember 2008
nach Gebäudearten und Bauherren**

Lfd. Nr.	Gebäudeart Bauherr	Errichtung neuer Gebäude					
		Gebäude	Rauminhalt	Nutzfläche	Wohnungen		Veranschlagte Kosten der Bauwerke
					insgesamt	Wohnfläche	
		Anzahl	1 000 m³	100 m²	Anzahl	100 m²	1 000 €

Wohnbau

1	Wohngebäude mit einer Wohnung	174	144	73	174	247	37 301
2	zwei Wohnungen	12	14	6	24	26	3 817
3	drei oder mehr Wohnungen	-	-	-	-	-	-
4	darunter Wohnheime	-	-	-	-	-	-
5	Wohngebäude insgesamt	186	158	79	198	274	41 118
6	darunter Wohngebäude mit Eigentumswohnungen	-	-	-	-	-	-
	Von den Wohngebäuden entfielen auf:						
7	Öffentliche Bauherren	-	-	-	-	-	-
8	Unternehmen	17	15	9	17	24	3 120
9	davon Wohnungsunternehmen	8	6	-	8	10	1 578
10	Immobilienfonds	-	-	-	-	-	-
11	sonstige Unternehmen	9	9	9	9	13	1 542
12	Private Haushalte	169	144	70	181	250	37 998
13	Organisationen ohne Erwerbszweck	-	-	-	-	-	-

Nichtwohnbau

14	Anstaltsgebäude	2	22	35	-	-	8 602
15	Büro- und Verwaltungsgebäude	6	10	17	1	2	1 519
16	Landwirtschaftliche Betriebsgebäude	35	224	338	-	-	9 895
17	Nichtlandwirtschaftliche Betriebsgebäude	68	1 130	1 460	4	5	74 896
18	darunter Fabrik- und Werkstattgebäude	20	505	611	1	1	32 169
19	Handels- und Lagergebäude	37	567	672	1	1	34 621
20	Hotels und Gaststätten	4	8	19	1	1	2 596
21	Sonstige Nichtwohngebäude	2	3	5	-	-	610
22	Nichtwohngebäude insgesamt	113	1 388	1 855	5	7	95 522
	Von den Nichtwohngebäuden entfielen auf:						
23	Öffentliche Bauherren	5	29	93	-	-	4 671
24	Unternehmen	100	1 331	1 721	3	4	87 184
25	davon Land- und Forstwirtschaft, Tierhaltung, Fischerei	35	224	338	-	-	9 895
26	Produzierendes Gewerbe	36	632	870	-	-	38 819
27	Handel, Kreditinstitute und Versicherungs- gewerbe, Dienstleistungen, Verkehr und Nachrichtenübermittlung	29	475	513	3	4	38 470
28	Private Haushalte	5	23	31	2	3	2 716
29	Organisationen ohne Erwerbszweck	3	4	9	-	-	951

**6. Genehmigungsfreistellungsverfahren¹⁾ im Wohnbau in Bayern im Dezember 2008 nach Regierungsbezirken,
Gebäudearten und Privaten Haushalten als Bauherren**

Lfd. Nr.	Gebäudeart Bauherr	Errichtung neuer Wohngebäude ²⁾					Veranschlagte Kosten der Bauwerke 1 000 €
		Gebäude	Rauminhalt	Nutzfläche	Wohnungen		
					insgesamt	Wohnfläche	
Anzahl	1 000 m ³	100 m ²	Anzahl	100 m ²			
Oberbayern							
1	Wohngebäude mit einer Wohnung	169	135	101	169	228	32 888
2	Wohngebäude mit zwei Wohnungen	7	8	3	14	15	2 143
3	Wohngebäude mit drei oder mehr Wohnungen	9	27	5	58	50	7 476
4	Wohngebäude zusammen	185	171	109	241	293	42 507
5	darunter erbaut durch private Haushalte	66	63	44	75	99	16 870
Niederbayern							
6	Wohngebäude mit einer Wohnung	21	21	13	21	32	4 723
7	Wohngebäude mit zwei Wohnungen	-	-	-	-	-	-
8	Wohngebäude mit drei oder mehr Wohnungen	1	2	-	4	4	364
9	Wohngebäude zusammen	22	22	13	25	36	5 087
10	darunter erbaut durch private Haushalte	21	21	13	21	32	4 723
Oberpfalz							
11	Wohngebäude mit einer Wohnung	7	6	3	7	11	1 457
12	Wohngebäude mit zwei Wohnungen	1	1	1	2	2	200
13	Wohngebäude mit drei oder mehr Wohnungen	-	-	-	-	-	-
14	Wohngebäude zusammen	8	7	4	9	12	1 657
15	darunter erbaut durch private Haushalte	8	7	4	9	12	1 657
Oberfranken							
16	Wohngebäude mit einer Wohnung	13	10	5	13	18	2 561
17	Wohngebäude mit zwei Wohnungen	-	-	-	-	-	-
18	Wohngebäude mit drei oder mehr Wohnungen	3	11	8	22	21	2 549
19	Wohngebäude zusammen	16	22	13	35	39	5 110
20	darunter erbaut durch private Haushalte	14	11	5	16	21	2 831
Mittelfranken							
21	Wohngebäude mit einer Wohnung	36	27	14	36	48	6 810
22	Wohngebäude mit zwei Wohnungen	2	3	1	4	4	599
23	Wohngebäude mit drei oder mehr Wohnungen	-	-	-	-	-	-
24	Wohngebäude zusammen	38	30	15	40	53	7 409
25	darunter erbaut durch private Haushalte	28	23	11	30	40	5 939
Unterfranken							
26	Wohngebäude mit einer Wohnung	20	19	15	20	28	4 807
27	Wohngebäude mit zwei Wohnungen	4	6	2	8	11	1 588
28	Wohngebäude mit drei oder mehr Wohnungen	1	3	-	4	6	620
29	Wohngebäude zusammen	25	28	17	32	44	7 015
30	darunter erbaut durch private Haushalte	23	27	17	30	42	6 669
Schwaben							
31	Wohngebäude mit einer Wohnung	23	23	7	23	34	5 653
32	Wohngebäude mit zwei Wohnungen	1	1	1	2	2	292
33	Wohngebäude mit drei oder mehr Wohnungen	-	-	-	-	-	-
34	Wohngebäude zusammen	24	24	8	25	36	5 945
35	darunter erbaut durch private Haushalte	24	24	8	25	36	5 945
Bayern							
36	Wohngebäude mit einer Wohnung	289	240	159	289	399	58 899
37	Wohngebäude mit zwei Wohnungen	15	19	8	30	34	4 822
38	Wohngebäude mit drei oder mehr Wohnungen	14	43	13	88	81	11 009
39	Wohngebäude zusammen	318	303	180	407	514	74 730
40	darunter erbaut durch private Haushalte	184	176	102	206	283	44 634

¹⁾ Gemäß Artikel 58 der Bayerischen Bauordnung (BayBO). - ²⁾ Ohne Wohnheime.

**7. Baugenehmigungen für neue Wohn- und Nichtwohngebäude in Bayern im Dezember 2008
nach Gebäudearten und dem überwiegend verwendeten Baustoff**

Lfd. Nr.	Gebäudeart	Gebäude	davon nach dem überwiegend verwendeten Baustoff					
			Stahl	Stahlbeton	Ziegel	sonstiger Mauerstein	Holz	sonstiger Baustoff
Wohnbau								
Wohngebäude zusammen ¹⁾								
1	Gebäude (Anzahl)	1 070	-	55	692	110	206	7
2	Rauminhalt (1 000 m³)	1 232	-	71	851	121	184	6
3	Veranschlagte Kosten (1 000 €)	315 103	-	18 278	217 275	30 994	47 185	1 371
davon								
Wohngebäude mit einer Wohnung								
4	Gebäude (Anzahl)	894	-	41	563	97	186	7
5	Rauminhalt (1 000 m³)	798	-	34	520	79	160	6
6	Veranschlagte Kosten (1 000 €)	202 638	-	8 890	130 971	20 387	41 019	1 371
Wohngebäude mit zwei Wohnungen								
7	Gebäude (Anzahl)	90	-	3	65	4	18	-
8	Rauminhalt (1 000 m³)	122	-	3	92	7	20	-
9	Veranschlagte Kosten (1 000 €)	31 399	-	825	23 263	1 969	5 342	-
Wohngebäude mit drei oder mehr Wohnungen ¹⁾								
10	Gebäude (Anzahl)	86	-	11	64	9	2	-
11	Rauminhalt (1 000 m³)	312	-	35	239	34	4	-
12	Veranschlagte Kosten (1 000 €)	81 066	-	8 563	63 041	8 638	824	-
Nichtwohnbau								
Nichtwohngebäude zusammen								
13	Gebäude (Anzahl)	463	48	156	114	13	122	10
14	Rauminhalt (1 000 m³)	3 032	536	1 827	320	50	270	28
15	Veranschlagte Kosten (1 000 €)	368 338	30 095	271 261	39 815	8 401	16 207	2 559
davon								
Anstaltsgebäude								
16	Gebäude (Anzahl)	5	-	2	2	1	-	-
17	Rauminhalt (1 000 m³)	49	-	22	10	17	-	-
18	Veranschlagte Kosten (1 000 €)	16 792	-	8 602	2 990	5 200	-	-
Büro- und Verwaltungsgebäude								
19	Gebäude (Anzahl)	22	-	12	7	1	2	-
20	Rauminhalt (1 000 m³)	213	-	202	9	1	2	-
21	Veranschlagte Kosten (1 000 €)	53 177	-	50 796	1 961	124	296	-
Landwirtschaftliche Betriebsgebäude								
22	Gebäude (Anzahl)	161	22	34	27	3	71	4
23	Rauminhalt (1 000 m³)	605	106	138	99	21	223	18
24	Veranschlagte Kosten (1 000 €)	30 739	4 819	6 426	6 343	1 495	10 540	1 116
Nichtlandwirtschaftliche Betriebsgebäude								
25	Gebäude (Anzahl)	241	26	94	65	7	44	5
26	Rauminhalt (1 000 m³)	1 911	430	1 250	171	9	42	9
27	Veranschlagte Kosten (1 000 €)	157 467	25 276	104 661	20 873	1 136	4 578	943
darunter								
Fabrik- und Werkstattgebäude								
28	Gebäude (Anzahl)	51	5	25	10	4	5	2
29	Rauminhalt (1 000 m³)	618	23	558	19	6	8	4
30	Veranschlagte Kosten (1 000 €)	53 599	1 539	47 036	2 641	540	1 347	496
Handels- und Lagergebäude								
31	Gebäude (Anzahl)	104	19	33	23	-	27	2
32	Rauminhalt (1 000 m³)	1 138	390	602	115	-	26	4
33	Veranschlagte Kosten (1 000 €)	76 365	21 724	42 250	9 980	-	2 214	197
Hotels und Gaststätten								
34	Gebäude (Anzahl)	13	-	5	4	-	4	-
35	Rauminhalt (1 000 m³)	35	-	14	17	-	4	-
36	Veranschlagte Kosten (1 000 €)	10 522	-	4 237	5 628	-	657	-
Sonstige Nichtwohngebäude								
37	Gebäude (Anzahl)	34	-	14	13	1	5	1
38	Rauminhalt (1 000 m³)	253	-	216	30	2	4	1
39	Veranschlagte Kosten (1 000 €)	110 163	-	100 776	7 648	446	793	500

¹⁾Einschl. Wohnheime.

8. Baugenehmigungen für neue Wohn- und Nichtwohngebäude in Bayern im Dezember 2008 nach Gebäudearten und der überwiegenden Beheizung

Lfd. Nr.	Gebäudeart	Gebäude	darunter ausgestattet mit					Ohne Heizung
			Fern-	Block-	Zentral-	Etagen-	Einzelraum-	
			heizung					
Wohnbau								
1	Wohngebäude zusammen ¹⁾	1 070	88	6	972	-	4	-
2	darin Wohnungen	1 738	248	6	1 480	-	4	-
	davon							
3	Wohngebäude mit einer Wohnung	894	72	6	812	-	4	-
4	Wohngebäude mit zwei Wohnungen	90	4	-	86	-	-	-
5	Wohngebäude mit drei oder mehr Wohnungen ¹⁾	86	12	-	74	-	-	-
6	darin Wohnungen	664	168	-	496	-	-	-
Nichtwohnbau								
7	Nichtwohngebäude zusammen	463	24	1	137	1	21	279
8	darin Rauminhalt (1 000 m³)	3 032	356	7	1 192	0	157	1 320
	davon							
9	Anstaltsgebäude	5	2	-	3	-	-	-
10	darin Rauminhalt (1 000 m³)	49	38	-	11	-	-	-
11	Büro- und Verwaltungsgebäude	22	2	-	19	-	1	-
12	darin Rauminhalt (1 000 m³)	213	92	-	121	-	0	-
13	Landwirtschaftliche Betriebsgebäude	161	1	-	8	-	4	148
14	darin Rauminhalt (1 000 m³)	605	18	-	22	-	18	547
15	Nichtlandwirtschaftliche Betriebsgebäude	241	9	1	88	1	13	129
16	darin Rauminhalt (1 000 m³)	1 911	45	7	952	0	135	772
	darunter							
17	Fabrik- und Werkstattgebäude	51	2	-	32	1	4	12
18	darin Rauminhalt (1 000 m³)	618	7	-	531	0	5	74
19	Handels- und Lagergebäude	104	4	-	39	-	5	56
20	darin Rauminhalt (1 000 m³)	1 138	34	-	381	-	127	597
21	Hotels und Gaststätten	13	2	1	9	-	1	-
22	darin Rauminhalt (1 000 m³)	35	2	7	26	-	1	-
23	Sonstige Nichtwohngebäude	34	10	-	19	-	3	2
24	darin Rauminhalt (1 000 m³)	253	163	-	86	-	3	1

9. Baugenehmigungen für neue Wohn- und Nichtwohngebäude in Bayern im Dezember 2008 nach Gebäudearten und der überwiegend verwendeten Heizenergie

Lfd. Nr.	Gebäudeart	Gebäude ²⁾	davon überwiegend beheizt mit					Sonstigem ³⁾
			Öl	Gas	Strom	Fernwärme	Wärmepumpe	
Wohnbau								
1	Wohngebäude zusammen ¹⁾	1 070	43	402	20	88	294	223
2	darin Wohnungen	1 738	81	695	22	248	396	296
	davon							
3	Wohngebäude mit einer Wohnung	894	33	331	18	72	249	191
4	Wohngebäude mit zwei Wohnungen	90	6	26	2	4	31	21
5	Wohngebäude mit drei oder mehr Wohnungen ¹⁾	86	4	45	-	12	14	11
6	darin Wohnungen	664	36	312	-	168	85	63
Nichtwohnbau								
7	Nichtwohngebäude zusammen	184	22	76	10	24	22	30
8	darin Rauminhalt (1 000 m³)	1 712	99	1 107	11	356	76	64
	davon							
9	Anstaltsgebäude	5	-	3	-	2	-	-
10	darin Rauminhalt (1 000 m³)	49	-	11	-	38	-	-
11	Büro- und Verwaltungsgebäude	22	4	7	2	2	6	1
12	darin Rauminhalt (1 000 m³)	213	6	102	1	92	10	2
13	Landwirtschaftliche Betriebsgebäude	13	3	2	-	1	1	6
14	darin Rauminhalt (1 000 m³)	58	4	25	-	18	1	11
15	Nichtlandwirtschaftliche Betriebsgebäude	112	12	53	6	9	14	18
16	darin Rauminhalt (1 000 m³)	1 140	64	924	7	45	60	40
	darunter							
17	Fabrik- und Werkstattgebäude	39	4	17	2	2	4	10
18	darin Rauminhalt (1 000 m³)	544	6	467	4	7	27	32
19	Handels- und Lagergebäude	48	5	25	1	4	8	5
20	darin Rauminhalt (1 000 m³)	541	45	425	1	34	30	7
21	Hotels und Gaststätten	13	2	6	2	2	1	-
22	darin Rauminhalt (1 000 m³)	35	11	19	1	2	2	-
23	Sonstige Nichtwohngebäude	32	3	11	2	10	1	5
24	darin Rauminhalt (1 000 m³)	252	25	45	3	163	6	11

¹⁾ Einschl. Wohnheime. - ²⁾ Ausgenommen die Gebäude "Ohne Heizung". - ³⁾ Einschl. Kohle/Koks und Solarenergie.